

Projet Educatif d'Etablissement.



L'école Sainte Anne est une école
de l'Enseignement Catholique de Loire-Atlantique.

Elle est ouverte à tous.

Le projet éducatif de l'école est enraciné dans l'Évangile et s'inscrit dans les
orientations éducatives diocésaines.

Un peu d'histoire...



1872

L'histoire de l'école débute avec la création de l'école des filles par les sœurs de la communauté de Saint Gildas. Elle sera nommée école Notre Dame de l'Assomption.

1932

Une école est ouverte dans les locaux de la paroisse : la salle Sainte Anne qui donne son nom à l'école. Elle accueille deux classes de garçons.

1951

L'école des filles ouvre une classe enfantine qui accueille filles et garçons.



1971

Les deux écoles ne forment plus qu'un seul ensemble scolaire mais restent sur deux sites différents. Les classes deviennent mixtes.

2008

Les deux sites de l'école fusionnent et l'ensemble des élèves se retrouvent sur le site de la rue de la Mairie.



A travers nos actions nous souhaitons faire vivre et transmettre les repères que nous donne l'Évangile : le dialogue, la confiance, le partage, le pardon, la tolérance.

« Celui qui entend les paroles que je dis là et les met en pratique est comparable à un homme prévoyant qui a construit sa maison sur le roc.

La pluie est tombée, les torrents ont dévalé, les vents ont soufflé et se sont abattus sur cette maison ; la maison ne s'est pas écroulée, car elle était fondée sur le roc. »

Évangile de Saint Matthieu Chapitre 7,
Versets 24 et 25

Nous avons choisi de mettre au cœur de notre projet éducatif d'établissement ce verset de l'évangile de Saint Matthieu pour la symbolique qu'il véhicule : construire sur le roc c'est-à-dire accompagner nos élèves pour construire des apprentissages, des relations avec les autres, sur des bases solides qui donnent confiance en l'avenir.



Sainte Anne, la sainte patronne de l'école est la mère de la Vierge Marie. Elle a su l'accueillir, l'éduquer dans la grâce toute spéciale qui était la sienne. Elle est souvent représentée apprenant à lire à sa fille dans le livre de la bible. Elle évoque le thème de l'éducation et la place des grands parents qui dans la famille sont souvent les témoins des valeurs fondamentales de la vie.

Accueillir



- À l'école Sainte Anne, un accueil en toute simplicité favorise de nombreux moments conviviaux tout au long de l'année, en proximité avec l'équipe enseignante et les familles.



- Différents supports de communication facilitent le lien entre les familles et l'équipe éducative : site internet, Infos Sainte Anne, Educartable, cahier ou pochette de liaison.

- Des rencontres individuelles avec les élèves et les familles permettent d'échanger sur les progrès de chaque enfant au cours de l'année scolaire.



- L'entraide et le partage sont cultivés au quotidien auprès des élèves, pour les aider à grandir.

L'équipe enseignante reste à l'écoute, attentive au bien-être et à l'épanouissement de chacun.

Apprendre



- Grâce à des propositions pédagogiques innovantes, adaptées aux besoins de tous les élèves (classe flexible, école du dehors, outils numériques).

- Grâce à des projets qui donnent du sens aux apprentissages et dans lesquels les élèves sont acteurs.

(exemples de projets vécus : projet cirque, projet théâtre, projet d'écriture d'un livre).

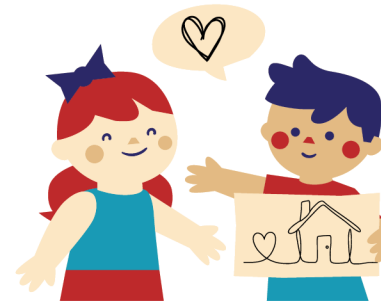
- Par un accompagnement individualisé, qui permet à chaque élève d'avancer à son rythme (différenciation, groupes de besoins).

L'équipe enseignante assure le suivi du parcours d'apprentissage de chaque élève, en lien avec l'enseignante du poste de Regroupement d'Adaptation.

Vivre ensemble



- Chaque année, les élèves sont réunis en binômes de parrainage afin de partager différents moments de vie à l'école : ateliers bricolage, ateliers jeux, entraide, accompagnement, partage de la galette des rois, etc.



- Des assemblées d'enfants sont organisées pour leur permettre de proposer des idées, d'être acteurs de leur scolarité et de partager les projets vécus en classe ou collectivement.

- L'école vit de nombreux temps festifs, en lien ou non avec le calendrier liturgique : fête de rentrée, fête de Noël, galette, carnaval, célébration de Pâques, kermesse. Ces moments favorisant les rencontres entre élèves, parents et membres de la communauté éducative, valorisent les activités réalisées par les enfants.



Tout au long de l'année, nous accueillons des intervenants extérieurs (artistes, associations, parents d'élèves...) afin d'enrichir la vie de l'école par leurs savoir-faire et leurs savoir-être.

Construire sa personne

Prendre soin des autres en acceptant les différences.



- Mise en place de tutorat pour favoriser l'entraide, ateliers philo à chaque période pour apprendre à donner son avis et écouter celui des autres, travail en groupe pour construire ensemble les apprentissages.



S'ouvrir aux autres en participant chaque année à un projet solidaire au moment du Carême.

Exemples : soutien à une école au Liban, collectes pour l'Ukraine, la Banque alimentaire ou les enfants sénégalais.


Se rassembler autour de temps forts liés au calendrier chrétien. Chaque enfant est accompagné là où il en est, afin qu'il puisse choisir de découvrir la culture chrétienne ou de participer à la catéchèse.



À travers ces temps d'échanges et ces actions, les enfants apprennent à écouter, à respecter les différences et à poser leurs propres choix : autant d'étapes essentielles pour construire leur personne.

L'équipe pédagogique accompagne chaque enfant dans le développement de la relation à soi, aux autres, à la nature et dans la dimension spirituelle.

Prière pour les familles



Sainte Anne,
Mère de Marie,
Dieu t'a choisie : nous te prions.
Sois la gardienne de la foi en nos cœurs,
de la grâce en nos âmes,
de la solidité de nos foyers,
de l'amour dans nos familles,
de la réconciliation dans l'Église,
de la paix dans le monde.
Garde vivante en nous la vertu d'Espérance.
Sainte Anne, veille sur nous. Amen



maisdonsevre-sainteanne.fr